

シーサイド高浜 若狹たかはまエルどらんど

和田海水浴場 白浜海水浴場 鳥居浜水浴場

城山水浴場 若宮水浴場 はまなす水浴場

えびす浜水浴場 難波江水浴場 青葉山

城山公園明鏡洞 音海の新崖 中山寺

五色山公園 日引の棚田 大成寺

佐伎治神社 鳥居寺

シーサイド高浜

若狹たかはまエルどらんど

和田海水浴場 白浜海水浴場

鳥居浜水浴場 はまなす水浴場

城山水浴場 若宮水浴場 えびす浜水浴場

難波江水浴場 青葉山 城山公園明鏡洞

音海の新崖 中山寺 五色山公園

日引の棚田 大成寺 佐伎治神社

鳥居寺 若狹たかはまエルどらんど

シーサイド高浜 和田海水浴場

白浜海水浴場

鳥居浜水浴場 城山水浴場

若宮水浴場 はまなす水浴場

高浜町水道ビジョン

～信頼される水道 安心・安全な水道 親しまれる水道 を目指して～

平成 26 年度

高浜町上下水道課

■■ 高浜町水道ビジョン 目次 ■■

◆ 高浜町水道ビジョンの策定目的	1
◆ 高浜町の概況	2
◆ 高浜町上水道事業の概要	3
◆ 現状課題の抽出	4
◆ 目標フレーム	6
◆ 目指すべき将来の方向性	7
◆ 実現方策	8



▲ 上水道センター

■■ 高浜町水道ビジョンの策定目的 ■■

高浜町では、平成 20 年度に「高浜町水道ビジョン」を策定し、今日までこの水道ビジョンにしたがい事業を遂行してきましたが、策定から 5 年が経過し、当初計画の評価・見直し等によるフォローアップの時期を迎えています。

一方、全国の水道を取り巻く環境には大きな変化が生じてきており、特に人口減少等による水需要と料金収入の減少や施設の老朽化による更新需要への対応、東日本大震災を踏まえた危機管理や災害に強い施設のあり方等を再認識する必要があります。

そのような背景の中、水道担当者が共通目標を持ち、その実現に向けての具体的な施策を示すことで、将来も安定した事業運営を行うことを目的とした、「新・高浜町水道ビジョン」の策定を行いました。

本水道ビジョンでは、『信頼される水道 安心・安全な水道 親しまれる水道』を基本理念とし、「安全（水道水の安全性の確保）」、「持続（供給体制の持続性の確保）」、「強靱（確実な給水の確保）」の将来目指すべき方向性の基に、町民に安全で安心した水を供給するための基本理念、施策目標及び具体的施策を示しています。

■■ 高浜町の概況 ■■

高浜町は、福井県の最西部に位置し、行政面積 7,207ha、行政人口 10,843 人（平成 20 年末）の町で、南西側を京都府舞鶴市、南東側をおおい町に接しています。

西に標高 693 メートルの青葉山（別名・若狭富士）がそびえ、北は日本海（若狭湾）に面しており、若狭湾国立公園に指定される美しい山や海などの自然に囲まれている。町内には 8 つの海水浴場があり、夏期には多くの海水浴客が訪れます。



▲高浜町位置図



▲高浜町イラストマップ

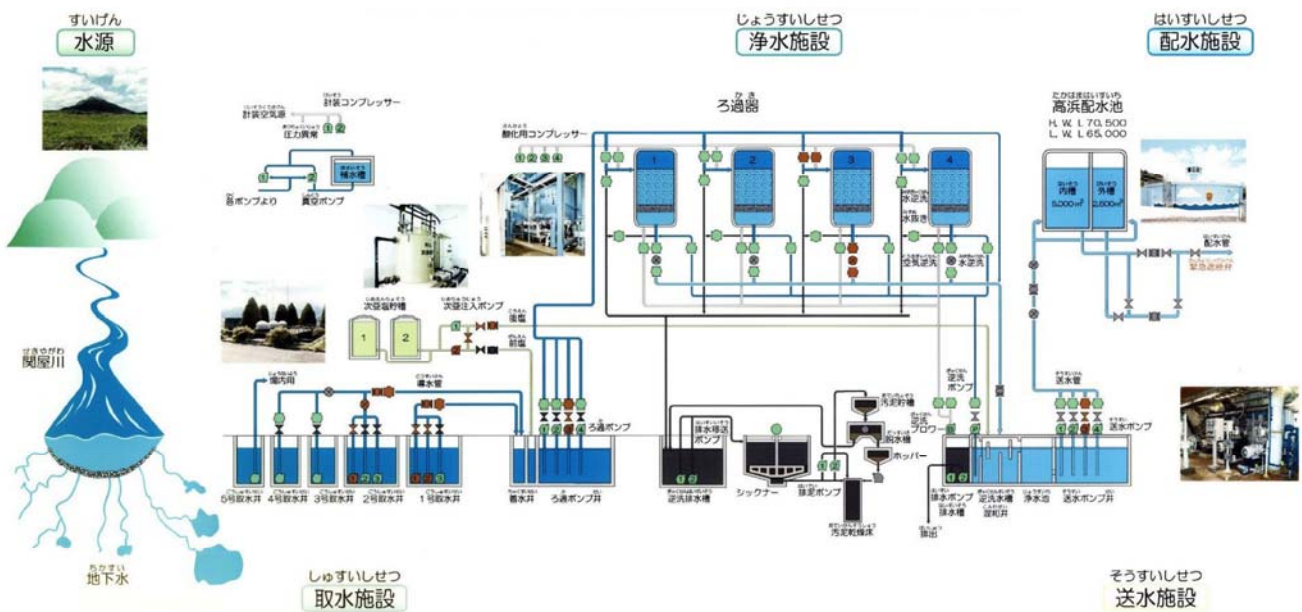
■■ 高浜町上水道事業の概要 ■■

高浜町上水道事業は、昭和 50 年度に創設事業に認可を受け、5 回の拡張事業を経て今日に至っています。平成 25 年度末における給水人口は 10,436 人、一日最大給水量は 6,249m³/日となっています。

▼高浜町上水道事業の変遷

事業名	認可年度	目標年度	計画給水人口(人)	一日最大給水量(m ³ /日)	認可概要
創設	S50	S60	13,800	12,580	創設
第 1 期拡張事業	S56	S65	14,000	12,580	給水人口の増加 給水区域の拡張
第 2 期拡張事業	H9	H22	11,500	10,590	給水区域の拡張
第 3 期拡張事業	H14	H27	11,200	10,530	給水区域の拡張
第 4 期拡張事業	H16	H30	11,240	7,900	給水区域の拡張
第 5 期拡張事業	H26	H35	10,400	7,900	給水区域の拡張 (※軽微な変更)

高浜町上水道事業の施設は、地下水源 4 箇所をろ過器にて浄水処理し、配水池 5 箇所、ポンプ場 6 箇所にて配水しています。



▲ 上水道施設フロー

■ ■ 現状課題の抽出 ■ ■

水需要

- ◆給水人口の減少、節水意識の高揚、核家族化、ミネラルウォーターの普及等により、将来の給水量は緩やかな減少傾向で推移すると予想されます。

施設及び 維持管理

- ◆水源は全て地下水であり水源利用率は高いですが、水源の余裕が少ないことから、定期的な清掃等により水源の取水量を確保し、渇水等の緊急時にも対応できるようにする必要があります。
- ◆経年化している機械・電気設備を計画的に更新する必要があります。
- ◆設備の設置年度や仕様等が整理された施設情報システムを導入し維持管理の効率化を図る必要があります。また、施設情報システムの導入に合わせて、竣工図のデジタル化を図っていく必要があります。

管 路

- ◆震災時等にも町民に水を供給できる様、送水管の二重化を実施する必要があります。
- ◆震災時対応の向上や平常時の維持管理の向上を図ることを目的に配水ブロック化を実施するための新たな配水池の建設や地震にも強い配水管を布設する必要があります。

水 質

- ◆貯水槽水道所有者への指導を、より積極的に実施していく必要があります。
- ◆鉛製給水管(配水本管取出部から約 1m の部分のみ)が約 1/5 残っていることから、早期の取替えを行う必要があります。

危機管理

- ◆浄水施設のなかで耐震性の低い施設があるため、早急に耐震化を図る必要があります。
- ◆応急給水拠点が少ないことから、整備していく必要があります。

経営・サービス

- ◆水道事業はその特異性から、職員の人材育成や技術継承が非常に重要であるため、内部研修の実施や、職員の異動サイクル見直しや適正配置等に一層取り組む必要があります。
- ◆今後の建設改良(主に更新)は、給水収益が減少する状況で進むため、料金水準、サービス水準等を検討した上で、財政計画を策定して計画的な投資が必要であります。
- ◆需要者のニーズを把握するため、アンケートやモニタ等を実施していく必要があります。

環境

- ◆建設発生土等の建設副産物の再利用率が低いことから、今後推進していく必要があります。



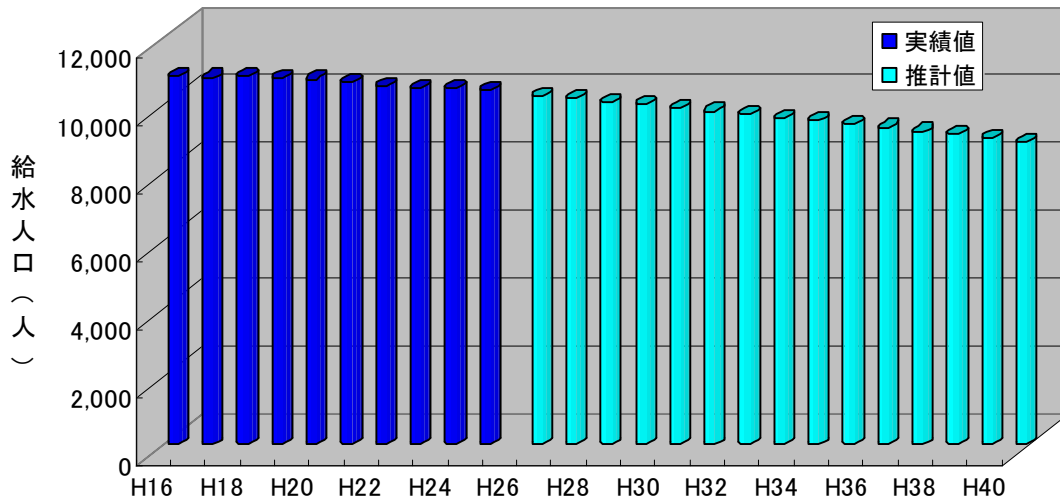
▲ 高浜配水池



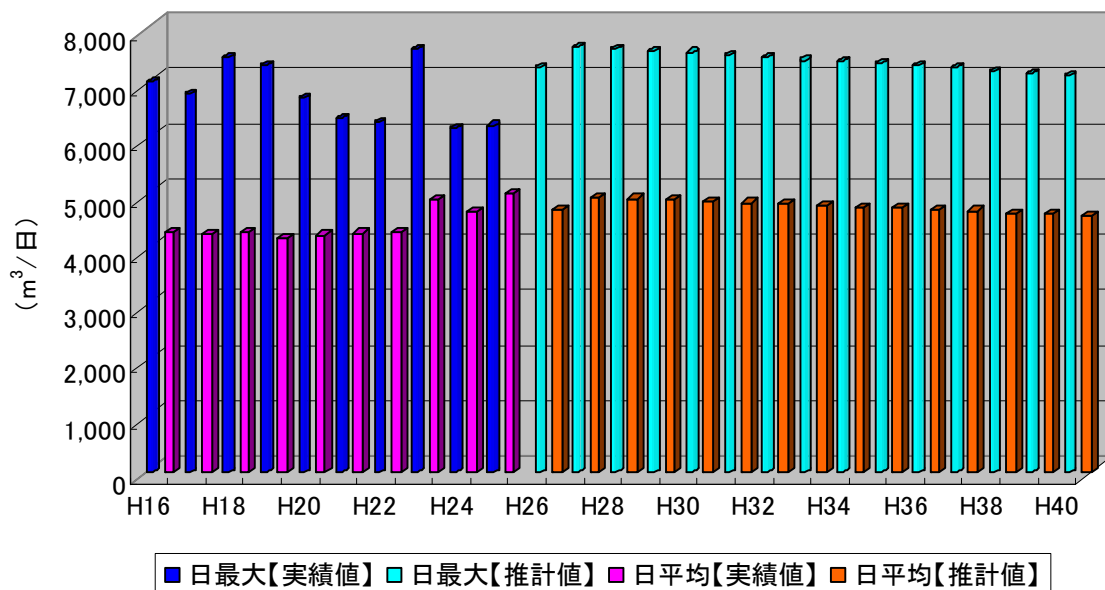
▲ 中山加圧ポンプ場

■■ 目標フレーム ■■

高浜町水道ビジョンの計画期間は平成27年度から平成40年度の14年間とします。計画期間における給水人口は約10,300人とします。また、配水量については一日平均配水量で約4,620m³/日、一日最大配水量で約7,660m³/日とします。



▲給水人口の実績及び推計

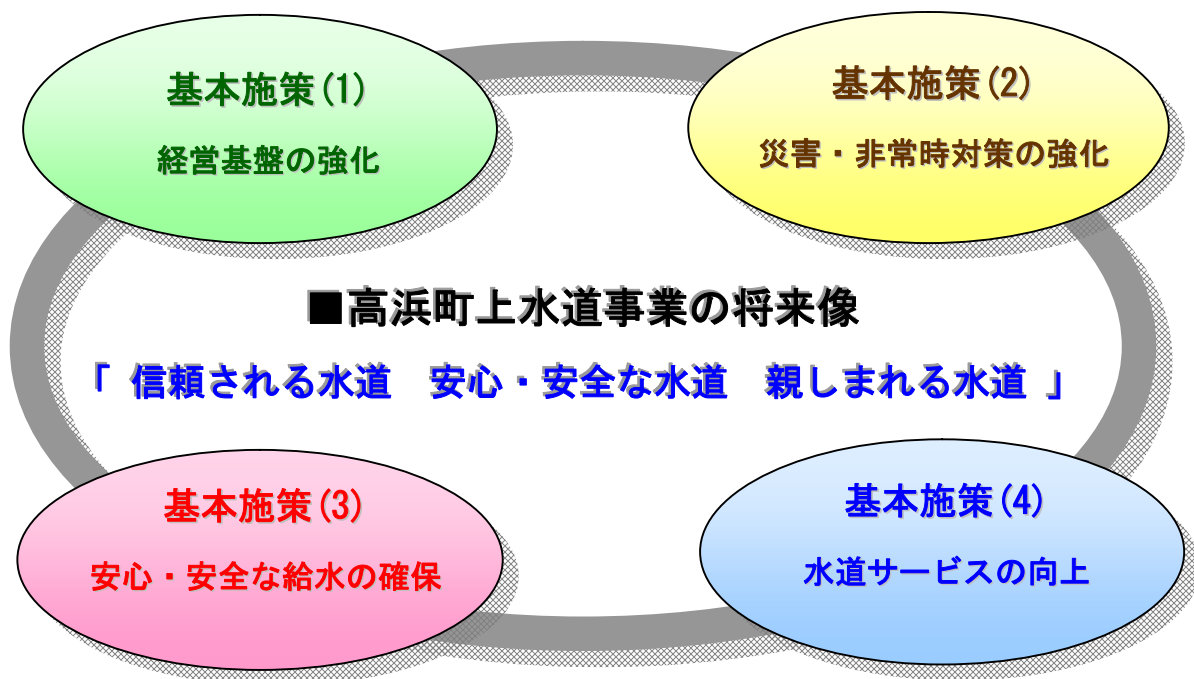


▲給水量の実績及び推計

■■ 目指すべき将来の方向性 ■■

これまでは増加する需要に対して安全で良質な水を安定的に供給する体制を構築してきました。今後は需要が減少しますが、水質や災害に対する消費者のニーズの高度化や、水道施設の老朽化などに対応するため、「施設更新・維持管理・サービスの向上」を含めた総合的な事業計画が必要となります。

現状課題の解決を図り、将来にわたって持続可能な水道事業を構築するため、今後は、「**経営基盤の強化**」、「**災害・非常時対策の強化**」、「**安心・安全な給水の確保**」、「**水道サービスの向上**」を柱とした「**信頼される水道 安心・安全な水道 親しまれる水道**」を将来像として事業運営に努めていきます。



▲ 今寺配水池



▲ 六路谷・蒜畠加圧ポンプ場

■ ■ 実現方策 ■ ■

『基本施策1 経営基盤の強化』

経営改善を進めるとともに、効果的な整備計画を策定し計画的に施設の更新・整備と情報管理の高度化を行うことにより経営基盤の強化を図ります。

①経営改善の積極的な推進

今後は給水収益が減少すると予測されるため、維持管理の効率化やコストの縮減などにより経営改善を行い経営の効率化及び健全化を推進します。

②効果的な整備計画の策定

中長期的な視野をもった整備計画及び財政計画を策定し、事業の効果と財政状態を踏まえながら計画を推進します。

③計画的な施設の更新・整備

施設及び管路の更新及び整備を計画的に行い、適切な施設能力の確保と向上を図ります。

『基本施策2 災害・非常時対策の強化』

自然災害等による被災を最小限にとどめ、被災した場合にも迅速に復旧できる水道システムを構築します。また、被災時にも職員が復旧や応急給水や応急復旧に迅速に対応できる様、マニュアルの習熟を図ります。

①耐震対策の実施

被災時においても給水拠点の確保や応急給水が行え、被害を最小限に抑え早期回復が図れるよう、主要施設の耐震化や応急給水拠点の整備を実施します。

また、被災時にも病院等の重要施設に給水が行えるよう、幹線管路や重要管路の耐震化を実施します。

さらには、被災時のリスク分散を図るため配水池を新たに建設します。

②職員の能力向上

被災時の対応が円滑に行えるよう、職員全員に事前対策や事後対策を整理した危機管理マニュアルの習熟を図ります。

『基本施策3 安心・安全な給水の確保』

地下水の確保と保全を図り、安全で良質な水源を持続的に確保します。また、鉛製給水管対策の推進を積極的に行い、町民が安心して飲用できる水の供給を図ります。

①地下水の確保、保全

水源水量に余裕がないことから水源の定期的な清掃や取水ポンプの更新などにより地下水の確保と能力維持に努めます。

②鉛製給水管対策の推進

鉛製給水管の早期取替を実施します。

『基本施策4 水道サービスの向上』

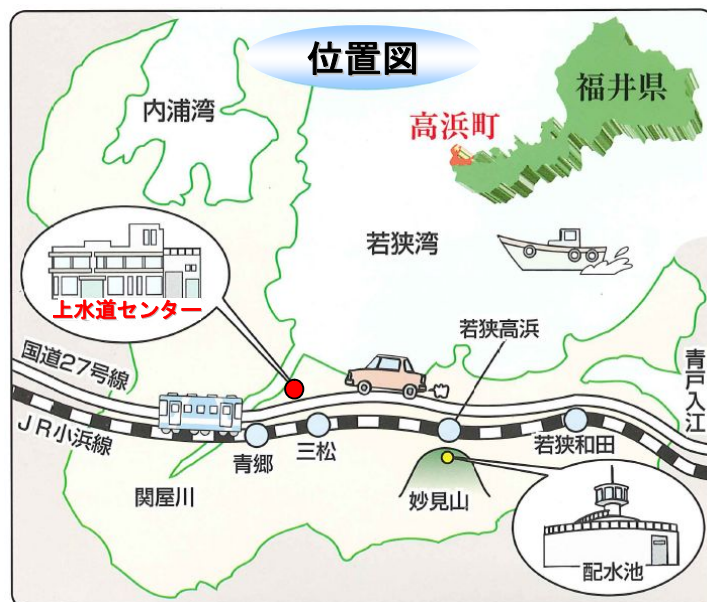
お客様である町民に対して、情報提供を積極的に行うとともに、多様化するニーズの把握と対応により水道サービスの充実を図ります。

①情報開示の積極的な推進

業務状況等の情報を積極的に提供し、透明性の向上により説明責任を果たし、水道事業に対する理解の促進を図ります。

②町民ニーズの把握と対応

アンケート調査やモニタ制度の導入により、多様化するニーズを把握し、顧客満足度の向上や経営改善を図り、質の高い水道サービスを提供します。



高浜町水道ビジョン 平成 26 年度



高浜町上下水道課（上水道センター内）

〒919-2382 福井県大飯郡高浜町東三松 34-3-1

TEL : 0770-72-3611

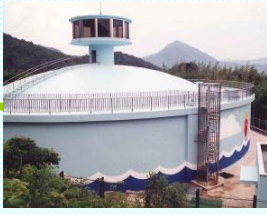
FAX : 0770-72-4730

URL : [http:// www.town.takahama.fukui.jp/jousui/](http://www.town.takahama.fukui.jp/jousui/)

E-mail : t-suidou@wakasa-takahama.tv

主要施設の紹介

上水道



▲高浜配水池
(内槽:昭和52年度竣工、
外槽:平成9年度竣工)



▲中山加圧ポンプ場
(平成14年度竣工)



▲高野第1加圧ポンプ場
(平成17年度竣工)



▲高野第2加圧ポンプ場
(平成17年度竣工)



▲今寺配水池
(平成17年度竣工)



▲六路谷・蒜畠加圧ポンプ場
(平成20年度竣工)

簡易水道



▲山中簡易水道一膜処理施設
(平成12年度竣工)



▲日引簡易水道一膜処理施設
(平成12年度竣工)



▲神野・神野浦簡易水道一膜処理施設
(平成12年度竣工)



▲鎌倉簡易水道一膜処理施設
(平成14年度竣工)

飲料水供給施設



▲宮尾・下飲料水供給施設一膜処理施設
(平成15年度竣工)



▲上瀬飲料水供給施設一膜処理施設
(平成19年度竣工)

シーサイド高浜 若狹たかまエドらんど

和田海水浴場 白浜海水浴場 鳥居浜水浴場

えびす浜水浴場 若宮水浴場 はまなす水浴場

城山水浴場 難波江水浴場 青葉山 城山公園明鏡洞

音海の断崖 中山寺五色山公園 日引の棚田 大成寺

佐佐治神社 シーサイド高浜 若狹たかまエドらんど

和田海水浴場 白浜海水浴場 鳥居浜水浴場 はまなす水浴場

城山水浴場 若宮水浴場 えびす浜水浴場 難波江水浴場 青葉山

城山公園明鏡洞 音海の断崖 中山寺 五色山公園 日引の棚田

大成寺 佐佐治神社 鳥居寺 若狹たかまエドらんど

シーサイド高浜 和田海水浴場 白浜海水浴場

鳥居浜水浴場 城山水浴場 若宮水浴場

はまなす水浴場 シーサイド高浜

若狹たかまエドらんど 和田海水浴場

白浜海水浴場 鳥居浜水浴場 城山水浴場 若宮水浴場

はまなす水浴場 えびす浜水浴場 難波江水浴場 青葉山

城山公園明鏡洞 音海の断崖 中山寺 五色山公園 日引の棚田

佐佐治神社 鳥居寺 シーサイド高浜 若狹たかまエドらんど

和田海水浴場 白浜海水浴場 鳥居浜水浴場 城山水浴場 若宮水浴場

はまなす水浴場 えびす浜水浴場 難波江水浴場 城山公園明鏡洞